


**Εσωτερικός  
Κανονισμός Λειτουργίας  
1<sup>ου</sup> ΔΗΜΟΤΙΚΟΥ ΣΧΟΛΕΙΟΥ ΚΙΛΚΙΣ**

**ΣΧΟΛΙΚΟ ΕΤΟΣ  
2023-2024**

ΤΑΥΤΟΤΗΤΑ ΤΟΥ ΣΧΟΛΕΙΟΥ		
1ο 12/θέσιο Δημοτικό Σχολείο Κιλκίς		Διεύθυνση Α'/θμιας Εκ π/σης Κιλκίς
	Κωδικός Σχολείου (ΥΠΑΙΘΑ)	92600 06

ΣΤΟΙΧΕΙΑ			
Έδρα του Σχολείου (διεύθυνση)		Καραολή Δημητρίου 20, Κιλκίς	
Τηλέφωνο	2341022434	Fax	2341022434
e-mail	mail@1dim - kilkis.kil.sch. gr	Ιστοσελίδα	<a href="http://1dim-kilkis.kil.sch.gr">http://1dim-kilkis.kil.sch.gr</a>
Διευθύντρια Σχολικής Μονάδας		Βαβουλίδου Μαρία	
Υποδιευθυντής		Ασλανίδης Νικόλαος	
Πρόεδρος Συλλόγου Γονέων/Κηδεμόνων		Γαβρά Ζωή	

Η Σχολική Μονάδα για το Σχολ. Έτος 2023-2024 απαρτίζεται από το Διδακτικό και Βοηθητικό Προσωπικό ως εξής:

- |                            |                    |
|----------------------------|--------------------|
| 1. ΒΑΒΟΥΛΙΔΟΥ ΜΑΡΙΑ        | Δ/ΝΤΡΙΑ            |
| 2. ΑΣΛΑΝΙΔΗΣ ΝΙΚΟΛΑΟΣ      | ΥΠΟΔ/ΝΤΗΣ          |
| 3. ΑΡΓΥΡΟΠΟΥΛΟΥ ΜΑΡΙΑ      | ΠΕ06               |
| 4. ΑΣΠΡΙΩΤΗΣ ΕΥΑΓΓΕΛΟΣ     | ΠΕ70 ΤΜΗΜΑ ΕΝΤΑΞΗΣ |
| 5. ΑΦΕΝΤΟΥΛΗ ΘΑΛΕΙΑ        | ΠΕ06               |
| 6. ΔΗΜΗΤΡΟΠΟΥΛΟΣ ΔΗΜΗΤΡΙΟΣ | ΠΕ86               |
| 7. ΙΟΡΔΑΝΙΔΟΥ ΜΑΓΔΑΛΗΝΗ    | ΠΕ70               |
| 8. ΚΑΖΑΝΤΖΙΔΗΣ ΑΝΑΣΤΑΣΙΟΣ  | ΠΕ70               |
| 9. ΚΑΡΑΛΗ ΜΑΡΙΑ            | ΠΕ70               |
| 10. ΚΟΚΟΚΥΡΗ ΚΑΛΛΙΟΠΗ      | ΔΕ1 ΕΒΠ            |
| 11. ΚΟΣΜΙΔΟΥ ΣΤΕΦΑΝΙΑ      | ΠΕ07               |
| 12. ΚΩΣΤΙΚΑ ΛΑΜΠΡΙΝΗ       | ΠΕ08               |
| 13. ΛΟΥΚΙΔΗΣ ΧΑΡΑΛΑΜΠΟΣ    | ΠΕ70               |
| 14. ΜΑΚΡΗ ΕΥΣΤΡΑΤΙΑ        | ΠΕ70               |
| 15. ΜΕΛΙΣΑΝΙΔΟΥ ΔΗΜΗΤΡΑ    | ΠΕ11               |
| 16. ΜΗΝΑ ΚΕΡΑΤΣΩ           | ΠΕ71               |
| 17. ΝΑΟΥΜΗΣ ΘΕΜΙΣΤΟΚΛΗΣ    | ΠΕ70               |

18. ΝΑΣΗ ΒΕΝΕΤΙΑ	ΠΕ91.0
19. ΝΙΚΑΚΟΣ ΓΑΒΡΙΗΛ	ΠΕ79.0
20. ΠΑΠΑΔΟΠΟΥΛΟΥ ΔΗΜΗΤΡΑ	ΠΕ70
21. ΠΑΠΑΔΟΠΟΥΛΟΥ ΕΛΕΝΗ	ΠΕ70
22. ΠΙΨΟΥ ΕΛΕΝΗ	ΠΕ70
23. ΡΙΖΟΥ ΕΥΓΕΝΙΑ	ΠΕ70
24. ΣΑΒΒΙΔΗΣ ΧΡΗΣΤΟΣ	ΠΕ70
25. ΣΤΑΝΙΜΕΡΟΠΟΥΛΟΣ ΠΑΝΑΓΙΩΤΗΣ	ΠΕ70
26. ΣΩΤΗΡΙΑΔΟΥ ΖΩΗ	ΠΕ11
27. ΤΑΤΑΡΙΔΟΥ ΕΙΡΗΝΗ	ΠΕ05
28. ΤΕΡΖΗ ΜΑΡΙΑ	ΠΕ30-ΣΔΕΥ
29. ΤΣΑΛΗ ΒΑΣΙΚΙΚΗ	ΠΕ70
30. ΤΣΑΡΤΣΑΜΠΑΛΙΔΟΥ ΕΡΜΙΟΝΗ	ΠΕ11
31. ΤΣΙΛΙΓΓΙΡΙΔΟΥ ΑΓΓΕΛΙΚΗ	ΠΕ23-ΣΔΕΥ
32. ΤΣΙΜΕΝΙΔΟΥ ΑΘΗΝΑ	ΠΕ70
33. ΧΑΡΑΛΑΜΠΙΔΟΥ ΕΥΘΥΜΙΑ	ΠΕ06

## Περιεχόμενα

<b>Εισαγωγή</b> .....	4
<i>Σύνταξη, έγκριση και τήρηση του Κανονισμού</i> .....	4
<i>Ταυτότητα και όραμα του σχολείου μας</i> .....	4
<b>1. Βασικές αρχές και στόχοι του Εσωτερικού Κανονισμού Λειτουργίας</b> .....	6
<b>2. Λειτουργία του Σχολείου</b> .....	6
<i>I. Διδακτικό ωράριο</i> .....	6
<i>II. Προσέλευση και αποχώρηση μαθητών/μαθητριών</i> .....	7
<i>III. Ωρολόγιο Πρόγραμμα του Σχολείου</i> .....	9
<b>3. Σχολική και Κοινωνική Ζωή</b> .....	9
<i>I. Φοίτηση</i> .....	9
<i>II. Σχολικοί χώροι</i> .....	10
<i>III. Διάλειμμα</i> .....	10
<i>IV. Σχολική εργασία</i> .....	11
<i>V. Συμπεριφορά-Δικαιώματα -Υποχρεώσεις</i> .....	11
<i>VI. Παιδαγωγικός έλεγχος</i> .....	14
<i>VII. Πρόληψη φαινομένων Βίας και Σχολικού Εκφοβισμού</i> .....	14
<i>VII Άλλα θέματα</i> .....	14
<b>4. Επικοινωνία και Συνεργασία Γονέων/Κηδεμόνων-Σχολείου</b> .....	15
<i>I. Σημασία της επικοινωνίας και της συνεργασίας σχολείου-οικογένειας</i> .....	15
<i>II. Διαδικασίες ενημέρωσης και επικοινωνίας Σχολείου και γονέων/κηδεμόνων</i>	15
<i>III</i> .....	Σύλλογος Γονέων και Κηδεμόνων 17
<i>IV</i> .....	Σχολικό Συμβούλιο 17
<b>Άρθρο5: Πολιτική του σχολείου προστασίας από πιθανούς κινδύνους</b> .....	18
<b>Άρθρο6: Εσωτερικός Κανονισμός Λειτουργίας-Διαδικασίες διασφάλισης της εφαρμογής του</b> .....	19
<i>Πηγές</i> .....	20

## Εισαγωγή

Ο Εσωτερικός Κανονισμός Λειτουργίας του Σχολείου (άρθρο 37, Ν.4692/2020) επιδιώκει να εξασφαλίζει τις προϋποθέσεις και τις συνθήκες που είναι απαραίτητες για να πραγματοποιείται όσο καλύτερα γίνεται το έργο του σχολείου και να επιτυγχάνονται οι στόχοι που θέτουμε κάθε φορά ως σχολική κοινότητα (μαθητές, εκπαιδευτικοί, άλλο επιστημονικό προσωπικό, βοηθητικό προσωπικό, γονείς/κηδεμόνες).

**Ο Κανονισμός βασίζεται σε όσα προβλέπονται από την πολιτεία για την εκπαίδευση και τη λειτουργία των δημόσιων Σχολείων**, ενσωματώνει αποδεκτές παιδαγωγικές αρχές και είναι προσαρμοσμένος στις ιδιαίτερες συνθήκες λειτουργίας του Σχολείου και τα χαρακτηριστικά της τοπικής σχολικής και ευρύτερης κοινότητας

### Σύνταξη, έγκριση και τήρηση του Κανονισμού

Ο Εσωτερικός Κανονισμός Λειτουργίας συντάχθηκε ύστερα από εισήγηση της Διευθύντριας του Σχολείου Βαβουλίδου Μαρίας, με τη συμμετοχή των μελών του Συλλόγου Διδασκόντων του Σχολείου κ.κ.Ιορδανίδου Μαγδαληνή, Ναούμη Θεμιστοκλή, του Λουκίδη Χαράλαμπου, της εκπροσώπου του Συλλόγου Γονέων και Κηδεμόνων Γαβρά Ζωής καθώς και των εκπροσώπων του Δήμου μας. Έχει εγκριθεί από τον Σύμβουλο Εκπαίδευσης Π.Ε.Κιλκίς, Παπαδόπουλο Πάρη, που έχει την παιδαγωγική ευθύνη του Σχολείου μας καθώς και από τον Διευθυντή της Δ/σης Α/θμιας Εκπαίδευσης Κιλκίς κ. Μαρκάδα Σωτήρη.

Ο Εσωτερικός Κανονισμός Λειτουργίας με την έναρξη του σχολικού έτους κοινοποιείται σε όλους του γονείς/κηδεμόνες και αναρτάται **στον ιστότοπο του Σχολείου (<http://1dim-kilkis.kil.sch.gr>)**. Μια συνοπτική μορφή του διανέμεται και συζητείται διεξοδικά με όλους τους/τις μαθητές/μαθήτριες του Σχολείου.

**Η ακριβής τήρησή του αποτελεί ευθύνη και υποχρέωση όλων των μελών της σχολικής μας κοινότητας: της διεύθυνσης του Σχολείου, των εκπαιδευτικών και του βοηθητικού προσωπικού, των μαθητών, των γονέων και κηδεμόνων.**

Ο Κανονισμός επικαιροποιείται σε τακτά χρονικά διαστήματα, μέσω της προβλεπόμενης από τον νόμο συμμετοχικής διαδικασίας όλων των μελών της σχολικής κοινότητας, έτσι ώστε να συμπεριλαμβάνει νέες νομοθετικές ρυθμίσεις, να ανταποκρίνεται στις αλλαγές των συνθηκών λειτουργίας του Σχολείου και τις, κατά καιρούς, αποφάσεις των αρμόδιων συλλογικών οργάνων του.

### Ταυτότητα και όραμα του σχολείου μας

- ❖ Το 1<sup>ο</sup> Δημοτικό Σχολείο Κιλκίς **πρωτολειτούργησε το 1915**.
- ❖ Στο **Αρχείο του Σχολείου φυλάσσεται το παλαιότερο Μαθητολόγιο και ο παλαιότερος Γενικός Τόμος σχολικού έτους 1921-22**.
- ❖ Το σημερινό διδακτήριο του Σχολείου (διώροφο κτίριο) κτίστηκε το **1982** και στη συνέχεια το **1999** προστέθηκε στην αυλή του Σχολείου ένα δευτερεύον κτήριο προκάτ, για να καλύψει τις διδακτηριακές ανάγκες του σχολείου λόγω της αύξησης του μαθητικού πληθυσμού της περιοχής.
- ❖ Στο ισόγειο του διώροφου κτιρίου βρίσκονται, το **Εργαστήριο Φυσικής** το οποίο έγινε το 2008 μέσω προγράμματος ΕΣΠΑ και είναι πλήρως εξοπλισμένο, το **Εργαστήριο Πληροφορικής** στο οποίο μέσω προγράμματος ΕΣΠΑ το 2015, αντικαταστάθηκε όλος ο παλιός εξοπλισμός με καινούριους ηλεκτρονικούς υπολογιστές. Επίσης η αίθουσα προβολών, το γραφείο της **Διευθύντριας**, του Υποδιευθυντή, του Συλλόγου Διδασκόντων, τουαλέτες δασκάλων και μαθητών, τρεις αποθήκες και το λεβητοστάσιο.
- ❖ Στον πρώτο όροφο βρίσκονται έξι αίθουσες διδασκαλίας (Δ'1, Δ'2, Ε'1, Ε'2, ΣΤ1, ΣΤ2), η αίθουσα σίτισης του Ολοήμερου και η μαθητική δανειστική βιβλιοθήκη.
- ❖ Το δευτερεύον κτήριο (προκάτ) είναι ισόγειο. Περιλαμβάνει έξι αίθουσες διδασκαλίας (Α'1, Α'2, Β'1, Β'2, Γ'1, Γ'2), αίθουσα αθλητικού υλικού, το Τμήμα Ένταξης, τουαλέτες δασκάλων και μαθητών και το λεβητοστάσιο.
- ❖ Στον αύλειο χώρο του Σχολείου υπάρχουν γήπεδο ποδοσφαίρου, γήπεδο μπάσκετ (έγινε ειδική επίστρωση το 2015) και γήπεδο βόλεϊ ( κατασκευάστηκε το 2015).
- ❖ Τα σχολικά έτη 2011-12, 2012-13, 2013-14, 2014-15 με την έκδοση και πώληση της σχολικής εφημερίδας μας, υλοποιήθηκε ένα όραμα της σχολικής μας κοινότητας **καθώς**

τοποθετήθηκαν και στις δώδεκα αίθουσες διδασκαλίας φορητοί υπολογιστές και βιντεοπροβολείς παρέχοντας τη δυνατότητα σε εκπαιδευτικούς και μαθητές της χρήσης των Τεχνολογιών Πληροφορίας και Επικοινωνιών (ΤΠΕ), αναβαθμίζοντας και εκσυγχρονίζοντας την εκπαιδευτική διαδικασία.

- ❖ Μεγάλος σταθμός στην ιστορία του Σχολείου αποτέλεσε η συμμετοχή της **Ομάδας Ρομποτικής του Σχολείου μας** (πρώτη φορά συμμετείχε σχολείο από τον ν. Κιλκίς) στον **Τελικό Διαγωνισμό του Οργανισμού Εκπαιδευτικής Ρομποτικής, Επιστήμης και Τεχνολογίας WROHellas**, ο οποίος διεξήχθη στην Αθήνα, στο Κλειστό Ολυμπιακό Γήπεδο Γαλασίου στις 11/03/2018 υπό την Αιγίδα του Προέδρου της Δημοκρατίας. Η ομάδα μας οι «**Ρομποτίστας**» έλαβε αρχικά μέρος στον Περιφερειακό Διαγωνισμό της Βορείου Ελλάδας, στο Κολλέγιο «ΑΝΑΤΟΛΙΑ» στη Θεσσαλονίκη στις 4/03/2018, με το θέμα «Αμμοθύελλες στον Άρη». Διακρίθηκε στις δέκα καλύτερες ομάδες και πήρε το εισιτήριο για τη συμμετοχή της στον Τελικό Πανελλήνιο Διαγωνισμό στην Αθήνα όπου πήρε πολύ καλή σειρά κατάταξης.
- ❖ Η σχολική μας κοινότητα κάθε χρόνο υλοποιεί πλήθος Προγραμμάτων Σχολικών Δραστηριοτήτων (Περιβαλλοντικής Εκπαίδευσης, Αγωγής Υγείας, Πολιτιστικών Θεμάτων), Προγράμματα Φιλαναγνωσίας, συμμετέχει σε ποικίλους διαγωνισμούς (Μαθηματικών, Φυσικής, Φιλαναγνωσίας, Make a Wish κ.ά), σε εκπαιδευτικά συνέδρια (Μαθητικό Συνέδριο Πληροφορικής κ.ά.). Οργανώνει ενδιαφέρουσες διδακτικές επισκέψεις και από το 2013 και κάθε χρόνο τριήμερη επίσκεψη στη Βουλή των Ελλήνων για μαθητές και γονείς της ΣΤ΄ τάξης. Διοργανώνει σχολικές εορτές και εκδηλώσεις, υλοποιεί συνεργασίες με επιστήμονες, συλλόγους, φορείς, σχολεία και γενικότερα στοχεύει σε μία πλούσια και ποικιλόμορφη σχολική ζωή προς όφελος των μαθητών/τριών μας.
- ❖ **Το όραμα** του σχολείου μας είναι να αποτελέσει ένα ζωντανό, δημιουργικό εργαστήριο διδασκαλίας-μάθησης σε ένα ελκυστικό περιβάλλον που να λειτουργεί με μαθητοκεντρικές και δημοκρατικές αρχές. Να είναι ένας οργανισμός με ενεργούς τους /τις μαθητές/τριες που θα έχουν ίσες ευκαιρίες μάθησης, αλληλοσεβασμό, χαρά για συμμετοχή σε δραστηριότητες και δράσεις με σκοπό την πολύπλευρη ανάπτυξή τους στο γνωσιολογικό, συναισθηματικό και ψυχοκινητικό τομέα. Μια σχολική μονάδα ανοιχτή στην κοινωνία, που όλοι οι παράγοντές της (εκπαιδευτικοί, μαθητές, γονείς, βοηθητικό προσωπικό) να δρουν σε συνεργασία τόσο μεταξύ τους όσο και με διάφορους φορείς, για να επιτελέσουν τον σκοπό και τους στόχους που ορίζονται στο Σύνταγμα, στο Προεδρικό Διάταγμα και στο ΑΠΣ και ΔΕΠΠΣ όλων των γνωστικών αντικειμένων κάθε τάξης.



## 1. Βασικές αρχές και στόχοι του Εσωτερικού Κανονισμού Λειτουργίας

Ο Κανονισμός, περιλαμβάνει όρους και κανόνες, κατανομή αρμοδιοτήτων και ευθυνών, δικαιωμάτων και υποχρεώσεων, για όλα τα μέλη της σχολικής κοινότητας έτσι ώστε να διαμορφώνεται στο σχολείο ένα παιδαγωγικό και διδακτικό κλίμα που διευκολύνει την απρόσκοπτη, μεθοδική και αποτελεσματική λειτουργία του. Ταυτόχρονα οι δυσκολίες και τα προβλήματα που προκύπτουν αντιμετωπίζονται από τα μέλη της σχολικής κοινότητας ως προκλήσεις και ευκαιρίες βελτίωσης, ανάπτυξης και ενδυνάμωσης παιδαγωγικών, διδακτικών, και άλλων πρακτικών.

Βασικοί στόχοι του Κανονισμού είναι οι μαθητές/μαθήτριες να διαμορφώσουν την προσωπικότητά τους, να διαπαιδαγωγηθούν με τον καλύτερο δυνατό τρόπο και να αποκτήσουν δεξιότητες οι οποίες έχουν βασικό και κυρίαρχο ρόλο στη μαθησιακή διαδικασία και ταυτόχρονα αποτελούν δεξιότητες ζωής, όπως η δημιουργικότητα, ο αυτοέλεγχος, η συναισθηση της ευθύνης, η συνεργασία, η ενσυναίσθηση, ο αμοιβαίος σεβασμός, η αλληλοκατανόηση, η αποδοχή της διαφορετικότητας, ο σεβασμός όλων σε κοινούς συμφωνημένους κανόνες, η περιβαλλοντική συνείδηση, η προστασία της υγείας, καθώς και η εδραίωση της ισότητας, της αλληλεγγύης και της δημοκρατίας.

Μέσω των συμφωνημένων αρχών/κατευθύνσεων του Κανονισμού του Σχολείου μας επιδιώκεται:

\_Να εξασφαλίζεται ένα υποστηρικτικό πλαίσιο για να πραγματοποιείται με επιτυχία το εκπαιδευτικό έργο και η απρόσκοπτη συμμετοχή όλων στην εκπαιδευτική διαδικασία.

\_Να καλλιεργείται κατάλληλο κλίμα για την ανάπτυξη της προσωπικότητας του/της κάθε μαθητή/ μαθήτριας αλλά και όλων των μελών της σχολικής κοινότητας.

\_Να διασφαλίζεται η σωματική και ψυχική υγεία όλων των μελών της σχολικής κοινότητας.

\_Να δημιουργούνται οι συνθήκες αξιοπρεπών και αποδοτικών συνθηκών διδασκαλίας, μάθησης και εργασίας.

### Λειτουργία του Σχολείου - Διδακτικό ωράριο

Η έναρξη, η λήξη, η διάρκεια των μαθημάτων του υποχρεωτικού προγράμματος και του ολοήμερου, τα διαλείμματα, ο χρόνος διδασκαλίας κάθε διδακτικού αντικειμένου καθώς και η έναρξη και λήξη του διδακτικού έτους καθορίζονται από τις κείμενες διατάξεις και αποφάσεις του ΥΠΑΙΘ.

#### ΥΠΟΧΡΕΩΤΙΚΟ ΠΡΟΓΡΑΜΜΑ

Προσέλευση των μαθητών στο σχολείο: 08:00-08:15

Εναρξη 1ης διδακτικής περιόδου: 08:15

Λήξη υποχρεωτικού προγράμματος-αποχώρηση μαθητών: 13:15 (εξάωρο)

#### ΟΛΟΗΜΕΡΟ ΠΡΟΓΡΑΜΜΑ

(μόνο για τους μαθητές του σχολείου που συμμετέχουν στο Ολοήμερο)

Εναρξη λειτουργίας των δραστηριοτήτων Ολοήμερου Προγράμματος: 13:20

Λήξη των δραστηριοτήτων Ολοήμερου Προγράμματος: 16:00

Οι γονείς-κηδεμόνες των μαθητών που είναι εγγεγραμμένοι στο Ολοήμερο Πρόγραμμα δηλώνουν από την αρχή της σχολικής χρονιάς την ακριβή ώρα αναχώρησης από το σχολείο στις 15:00 ή στις 16:00.

**Η κατανομή των διδακτικών ωρών και των διαλειμμάτων του σχολείου, καθώς και η διάρκεια τους, παρουσιάζονται στον παρακάτω πίνακα:**

ΩΡΕΣ	ΔΙΑΡΚΕΙΑ	
07:00-07:15	15'	Υποδοχή μαθητών Πρωινής Ζώνης
07:15-08:00	45'	Πρωινή Ζώνη
<b>ΠΡΩΙΝΟ ΥΠΟΧΡΕΩΤΙΚΟ ΠΡΟΓΡΑΜΜΑ</b>		
08:00-08:15	15'	Υποδοχή μαθητών
08:15-09:40	85'	1 <sup>η</sup> διδακτική περίοδος
09:40-10:00	20'	Διάλειμμα
10:00-11:30	90'	2 <sup>η</sup> διδακτική περίοδος
11:30-11:45	15'	Διάλειμμα
11:45-	40'	5 <sup>η</sup> ώρα

12:25		
12:25- 12:35	10'	Διάλειμμα
12:35- 13:15	40'	6 <sup>η</sup> ώρα
<b>ΟΛΟΗΜΕΡΟ ΠΡΟΓΡΑΜΜΑ</b>		
13:15- 13:20	5'	Διάλειμμα
13:20- 14:00	35'	Φαγητό -Ξεκούραση
14:00- 14:15	15'	Διάλειμμα
14:15- 15:00	45'	1 <sup>η</sup> ώρα
15:00- 15:15	15'	Διάλειμμα
15:15- 16:00	45'	2 <sup>η</sup> ώρα

### Ι. Προσέλευση και αποχώρηση μαθητών/μαθητριών

Λόγω των προληπτικών μέτρων για την αποφυγή συγχρωτισμού των μαθητών/τριών τόσο κατά την προσέλευση όσο και κατά τη αποχώρηση ισχύουν τα παρακάτω και για το σχολικό έτος 2023-24:

Οι μαθητές/τριες προσέρχονται στο σχολείο από τις δύο εισόδους ( μικρή-μεγάλη) επί της οδού Καραολή-Δημητρίου, εισέρχονται στον αύλειο χώρο χωρίς τους συνοδούς τους, ως εξής:

- Η ώρα προσέλευσης για την Πρωινή Ζώνη είναι 07:00 έως 07:15 από τη μικρή είσοδο.
- Η ώρα προσέλευσης των μαθητών/τριών της Α', Β' και Γ' τάξης είναι 08:00 έως 08:15 από τη μικρή είσοδο (πορτοκαλί). Από την ίδια πόρτα πραγματοποιείται και η αποχώρηση των μαθητών/τριών στις 13.15.  
Η ώρα προσέλευσης των μαθητών/τριών της Δ', Ε' και ΣΤ' τάξης είναι 08:00 έως 08:15 από τη μεγάλη είσοδο (πράσινη). Από την ίδια πόρτα πραγματοποιείται και η αποχώρηση των μαθητών/τριών στις 13.15.  
Η αποχώρηση των μαθητών του Ολοήμερου πραγματοποιείται στις 15.00 ή στις 16.00 από την μικρή είσοδο (πορτοκαλί).
- Στο τέλος του ολοήμερου προγράμματος οι μαθητές που είναι εγγεγραμμένοι σε αυτό, αποχωρούν από την μικρή έξοδο του προαυλίου, σύμφωνα με την ώρα αναχώρησης που έχουν δηλώσει οι γονείς-κηδεμόνες τους στην αρχή της σχολικής χρονιάς, δηλαδή στις 15:00 είτε στις 16.00.
- ☐ Η έγκαιρη προσέλευση και η καλά οργανωμένη και ελεγχόμενη αποχώρηση είναι απαραίτητες προϋποθέσεις για την πραγματοποίηση του διδακτικού έργου και την εύρυθμη λειτουργία του σχολείου. Για λόγους ασφάλειας των μαθητών/μαθητριών αλλά και για την ομαλή λειτουργία του προγράμματος οι εισοδοί του σχολείου κλείνουν στις 8:25. Πρέπει να υπάρχει μέριμνα από τους γονείς και κηδεμόνες να προσέρχονται έγκαιρα οι μαθητές/τριες στο σχολείο και να μην καθυστερούν χωρίς αιτιολογία, έτσι ώστε να μην δημιουργείται αναστάτωση στο παιδαγωγικό έργο του τμήματος που φοιτούν.
- ☐ Οι εκπαιδευτικοί εφημερίας που είναι υπεύθυνοι, υποδέχονται τους μαθητές και τις μαθήτριες στις δύο εισόδους του Σχολείου και οι γονείς/κηδεμόνες-συνοδοί αποχωρούν. Μετά το ηχητικό σήμα (κουδούνι), με ευθύνη των εκπ/κών που έχουν κενή την 1<sup>η</sup> ώρα μαθημάτων, κλείνουν οι εισοδοί του σχολείου στις 8:25. Κατά τη διάρκεια του χρόνου προσέλευσης των μαθητών/μαθητριών δεν παρευρίσκεται χωρίς άδεια στον χώρο του σχολείου κανένας επισκέπτης ( γονέας κ.ά).
- ☐ Η ευθύνη για την ασφάλεια των παιδιών μετά το ωράριο λειτουργίας του σχολείου ανήκει αποκλειστικά στους γονείς κηδεμόνες. Όσοι από αυτούς συνοδεύουν τους μαθητές κατά την αποχώρησή τους, πρέπει να προσέρχονται έγκαιρα για την παραλαβή τους και να περιμένουν έξω από τις εισόδους του σχολείου. Οι μαθητές που συνοδεύονται καθημερινά κατά την αποχώρησή τους περιμένουν τον γονέα/



κηδεμόνα τους, ακόμα και αν αυτός καθυστερήσει, και δε φεύγουν ποτέ από το σχολείο ασυνόδευτοι. Κάθε καθυστέρηση στην προσέλευση των συνοδών δημιουργεί κινδύνους για την ασφάλεια των μαθητών/μαθητριών που ολοκληρώνουν το πρόγραμμά τους αλλά και αυτών που παρακολουθούν το Ολοήμερο Πρόγραμμα. Σε περίπτωση καθυστέρησης ειδοποιείται τηλεφωνικά ο γονέας και εάν αργήσει να έρθει στο σχολείο παραλαμβάνει το παιδί από τον υπεύθυνο του Ολοήμερου.

- Για τους μαθητές και τις μαθήτριες που αποχωρούν χωρίς συνοδεία γονέων/κηδεμόνων, οι εκπαιδευτικοί που τους συνοδεύουν στην έξοδο έχουν την κατάσταση των μαθητών όπου αναγράφεται ποιοι συνοδεύονται και ποιοι αποχωρούν χωρίς συνοδεία (η κατάσταση καταρτίστηκε κατόπιν κατάθεσης σχετικής Υπεύθυνης Δήλωσης των γονέων/κηδεμόνων τους).
- Οι μαθητές και οι μαθήτριες σε καμία περίπτωση δε φεύγουν από το σχολείο πριν τη λήξη των μαθημάτων χωρίς άδεια. Αν παρουσιαστεί ανάγκη έκτακτης αποχώρησης κατά τη διάρκεια του σχολικού ωραρίου (π.χ. ασθένεια), ενημερώνεται ο γονέας/κηδεμόνας για να προσέλθει στο Σχολείο και να συνοδεύσει το παιδί στο σπίτι του.

## II. Ωρολόγιο Πρόγραμμα του Σχολείου

Το Σχολείο μας εφαρμόζει το Ωρολόγιο Πρόγραμμα, όπως αυτό ορίζεται από τις εγκυκλίους του ΥΠΑΙΘ και εξειδικεύεται από τον Σύλλογο Διδασκόντων με ευθύνη της Διευθύντριας.

Οι γονείς/κηδεμόνες ενημερώνονται έγκαιρα μέσω ενημερωτικών σημειωμάτων ή ηλεκτρονικού ταχυδρομείου για προγραμματισμένες ή έκτακτες (γνωστές όμως εκ των προτέρων) αλλαγές που προκύπτουν στο Ωρολόγιο Πρόγραμμα, κατά της διάρκεια του σχολικού έτους.

## 2. Σχολική και Κοινωνική Ζωή

### I. Φοίτηση

- ✓ Η φοίτηση των μαθητών/μαθητριών στα Δημοτικά Σχολεία είναι υποχρεωτική και εποπτεύεται από τον/την εκπαιδευτικό της τάξης, ο οποίος/η οποία καταγράφει τις καθημερινές απουσίες και εν συνεχεία καταχωρούνται στο πληροφοριακό σύστημα του ΥΠΑΙΘ. Η ελλιπής φοίτηση και μάλιστα χωρίς σοβαρό λόγο, δυσχεραίνει τόσο το σχολικό έργο όσο και την πρόοδο των μαθητών/μαθητριών. Την ουσιαστική αλλά και την τυπική ευθύνη απέναντι στο σχολείο και την πολιτεία για τη φοίτηση των μαθητών, φέρουν κατά το νόμο οι γονείς/κηδεμόνες τους.
- ✓ Οι μαθητές τηρούν το ωράριο του καθημερινού προγράμματος. Ιδιαίτερα τηρούν την ώρα έναρξης των μαθημάτων και κάθε άλλης σχολικής εκδήλωσης (πρωινή προσευχή, εορταστικές εκδηλώσεις, παρελάσεις, εκπαιδευτικές εξορμήσεις, εκδρομές κ.ά.).
- ✓ Όλοι οι εκπαιδευτικοί και οι μαθητές συμμετέχουν στην πρωινή προσευχή με σεβασμό. Ετερόδοξοι μαθητές έχουν δικαίωμα να μη μετέχουν σε αυτήν, οφείλουν, όμως, να βρίσκονται στο χώρο του σχολείου όσο αυτή διαρκεί και να σέβονται την ιερότητα της στιγμής.
- ✓ Οι διδακτικές επισκέψεις και οι σχολικές γιορτές είναι μέρος της σχολικής ζωής, βοηθούν στην αποτελεσματικότερη πραγματοποίηση του σχολικού έργου, γι' αυτό οι μαθητές δεν πρέπει να απουσιάζουν από αυτές, παρά μόνο αν έχουν σοβαρό λόγο. Οι ώρες προσέλευσης και αποχώρησης των μαθητών παραμένουν αμετάβλητες σε περίπτωση διδακτικής επίσκεψης, ενώ σε περίπτωση γιορτής το ωράριο διαμορφώνεται αναλόγως (π.χ. στις Εθνικές εορτές ορίζεται η διάρκεια της γιορτής και δε λειτουργεί το Ολοήμερο).
- ✓ Η απουσία των μαθητών από τα μαθήματα δικαιολογείται μόνον όταν συντρέχει σοβαρός λόγος (ασθένεια, έκτακτα οικογενειακά γεγονότα κ.ά.). Σε περίπτωση που ένας μαθητής απουσιάζει, πρέπει να ενημερώνεται ο εκπαιδευτικός της τάξης για το λόγο της απουσίας και όταν η απουσία είναι πολυήμερη ή επαναλαμβανόμενη ενημερώνεται και η Δ/ση του σχολείου. Κατά την επάνοδο του μαθητή στο σχολείο, όταν η απουσία παραταθεί πέραν των τριών (3) ημερών, απαιτείται ιατρική βεβαίωση.
- ✓ Σε περίπτωση που γονέας χρειαστεί, για ειδικό λόγο, να πάρει το παιδί του πριν τη λήξη των μαθημάτων, χρειάζεται να ενημερώσει εγκαίρως την ίδια ημέρα τον εκπαιδευτικό της τάξης και τη Δ/ση του Σχολείου.
- ✓ Όσον αφορά στη συμμετοχή των παιδιών στο μάθημα της Φυσικής Αγωγής, καθώς και στις αθλητικές δραστηριότητες του σχολείου, είναι απαραίτητη η συμπλήρωση του

**Ατομικού Δελτίου Υγείας** για τους μαθητές των τάξεων Α' και Δ' σύμφωνα με σχετική εγκύκλιο ( ισχύει για τρία χρόνια).

## II. Σχολικοί χώροι

Κοινός στόχος όλων είναι ο σεβασμός του σχολικού χώρου. Ο σεβασμός στα περιουσιακά στοιχεία του Σχολείου, τις υποδομές, τον εξοπλισμό αλλά και το φυσικό περιβάλλον του Σχολείου αποτελεί βασική υποχρέωση όλων των μελών της σχολικής κοινότητας. Σε περίπτωση που μαθητής/τρια προκαλέσει φθορά/ζημιά σε υποδομές ή εξοπλισμό του Σχολείου καλείται ο γονέας να αποκαταστήσει τη φθορά/ζημιά.

Μέριμνα όλων των εκπαιδευτικών και των μαθητών καθώς και των μελών του Δ.Σ του Συλλόγου Γονέων και Κηδεμόνων πρέπει να είναι η φροντίδα για την καθαριότητα, την τάξη και την καλαισθησία σε όλους τους χώρους του σχολικού κτιρίου, καθώς είναι ο ιδιαίτερος χώρος, όπου παραμένουν και εργάζονται μαθητές/μαθήτριες και εκπαιδευτικοί πολλές ώρες. **Φροντίδα όλων να διατηρούνται όλοι οι χώροι του σχολείου καθαροί, για την εξασφάλιση της υγιεινής ασφάλειας όλων των μελών της σχολικής κοινότητας.**

## III. Διάλειμμα

- ❑ Κατά τη διάρκεια του διαλείμματος όλοι οι μαθητές βγαίνουν από τις αίθουσες στο προαύλιο. Ο κάθε εκπαιδευτικός φροντίζει για τον αερισμό και την ευταξία της τάξης του, εξέρχεται τελευταίος και συνοδεύει τους/τις μαθητές/τριες στο προαύλιο. **Δεν επιτρέπεται η παραμονή των μαθητών στις αίθουσες ή στους διαδρόμους του σχολείου.** Επιτρέπεται μόνο η είσοδος στο ισόγειο του διώροφου κτιρίου για να ψωνίσουν οι μαθητές από το κυλικείο και να πάνε στην τουαλέτα. Οι εισοδοί 1 και 8 στο προκάτ κτίριο κλειδώνονται από τους εφημερεύοντες εκπαιδευτικούς στα διαλείμματα.
- ❑ Σε περίπτωση κακοκαιρίας οι μαθητές/τριες παραμένουν στις αίθουσες διδασκαλίας.
- ❑ **Οι μαθητές/μαθήτριες βγαίνουν στο προαύλιο ως εξής:**
  - ✓ Οι μαθητές/τριες των τμημάτων Δ1, Δ2 και ΣΤ1 στο διώροφο κτίριο κατεβαίνουν με σειρά από το **Α' κλιμακοστάσιο** (κεντρική σκάλα), ενώ τα τμήματα **Ε1, Ε2 και ΣΤ2 από το Β' κλιμακοστάσιο.**
  - ✓ Οι μαθητές/τριες των **Α2, Γ1, Α1** τμημάτων στο προκάτ κτίριο εξέρχονται με σειρά από την **Έξοδο 8** ενώ των τμημάτων **Β1, Γ2, Β2** από την **Έξοδο 1.**
  - ❖ Σε καταστάσεις σοβαρού υγειονομικού ενδιαφέροντος για κάθε τμήμα έχει καθοριστεί ιδιαίτερος χώρος προαυλισμού, (όπως π.χ. **λόγω των προληπτικών μέτρων για την αποφυγή διασποράς του COVID-19**), ώστε να αποφεύγεται η ανάμειξη μαθητών/τριών διαφορετικών τμημάτων. Οι μαθητές οφείλουν να προαυλίζονται μόνο στο χώρο που έχει καθοριστεί για το τμήμα τους.
  - ❖ Το διάλειμμα είναι χρόνος παιχνιδιού, ανάπτυξης κοινωνικών σχέσεων αλλά και χρόνος ικανοποίησης βιολογικών αναγκών (φαγητό, νερό, πλύσιμο χεριών). Οι μαθητές και οι μαθήτριες αλληλεπιδρούν, παίζουν αρμονικά και **για οποιοδήποτε πρόβλημα ή δυσκολία αντιμετωπίζουν απευθύνονται στους εφημερεύοντες εκπαιδευτικούς που βρίσκονται στο προαύλιο και δεν εισέρχονται στους χώρους των γραφείων χωρίς άδεια.**
  - ❖ Μόλις χτυπήσει το κουδούνι για μάθημα παραμένουν στον συγκεκριμένο χώρο προαυλισμού Όπου τους παραλαμβάνουν οι εκπαιδευτικοί με τους οποίους έχουν μάθημα και τους συνοδεύουν στην αίθουσα διδασκαλίας ή στο προαύλιο σε περίπτωση που έχουν το μάθημα της Φυσικής Αγωγής. **Εισέρχονται** με σειρά στις αίθουσες ως εξής:.
- ✓ Σε κανονικές συνθήκες στο διώροφο κτίριο οι μαθητές/τριες των **Δ 1, Δ 2, ΣΤ1, τμημάτων** ανεβαίνουν με σειρά από το **Α' κλιμακοστάσιο** (κεντρική σκάλα), ενώ των **Ε1, Ε2 και ΣΤ2 από το Β' κλιμακοστάσιο.**
- ✓ Στο προκάτ κτίριο οι μαθητές/τριες των **Α2, Γ1, Α1** τμημάτων εισέρχονται με σειρά από την **Είσοδο 8** ενώ των τμημάτων **Β1, Γ2, Β2** από την **Είσοδο 1.**
- ❖ Κατά τη διάρκεια του διαλείμματος δεν επιτρέπεται κανένας ανήλικος ή ενήλικος να παρακολουθεί, να συνομιλεί ή να δίνει αντικείμενα σε μαθητές και μαθήτριες του

σχολείου από τα κάγκελα του προαύλιου χώρου. Εάν επιθυμεί να δώσει φαγητό στο παιδί του παραδίδεται αυτό από τον γονέα/κηδεμόνα σε εφημερεύοντα εκπαιδευτικό του σχολείου.

#### IV. Σχολική εργασία

Οι μαθητές και οι μαθήτριες παρακολουθούν και συμμετέχουν ενεργά στην καθημερινή διδακτική διαδικασία και δεν παρακωλύουν το μάθημα σεβόμενοι το δικαίωμα των συμμαθητών και συμμαθητριών τους για μάθηση. Για την απρόσκοπτη διεξαγωγή του μαθήματος φέρνουν μαζί τους καθημερινά τα απαραίτητα βιβλία και μόνο ότι είναι απαραίτητο για τη σχολική εργασία τους.

Όταν ανατίθεται στα παιδιά εργασία για το σπίτι (κατ'οίκον εργασία) αυτή είναι σχεδιασμένη από τον εκπαιδευτικό της τάξης σύμφωνα με τις ανάγκες και το επίπεδο του κάθε μαθητή και της κάθε μαθήτριας. **Οι κατ'οίκον εργασίες** ενίοτε αποτελούν συμπλήρωμα της εργασίας που γίνεται στην τάξη. Τα παιδιά μαθαίνουν να εργάζονται μόνο τους, να δημιουργούν, να αυτενεργούν, να είναι υπεύθυνα.

Οι γονείς/κηδεμόνες συμμετέχουν στη μελέτη του παιδιού τους, επιβλέποντάς το, βοηθώντας το να αναστοχάζεται επί των πρακτικών μελέτης του. **Στόχος είναι το παιδί να μάθει να διαβάζει αυτόνομα, όσον το δυνατό νωρίτερα ακολουθώντας την πορεία της φθίνουσας καθοδήγησης.** Οι γονείς/κηδεμόνες δεν διεκπεραιώνουν τις εργασίες του παιδιού αντί αυτού και αποφεύγουν να του προκαλούν άγχος. Η εμπιστοσύνη μεταξύ γονέων/κηδεμόνων και εκπαιδευτικών έχει κοινό στόχο την υγιή ανάπτυξη παιδιών με ολοκληρωμένη προσωπικότητα.

Αποφεύγονται οι φωτοτυπίες για το σπίτι, αφού διατίθεται πληθώρα εργασιών στα Τετράδια Εργασιών του κάθε γνωστικού αντικειμένου. Ας μην ξεχνούμε ότι ο χρόνος που πρέπει να αφιερώνεται για τις κατ'οίκον εργασίες είναι 15'-30'.

#### V. Συμπεριφορά-Δικαιώματα-Υποχρεώσεις

##### Ο/Η Διευθυντής/τρια

- Συμβάλλει στη δημιουργία κλίματος δημοκρατικής συμπεριφοράς των διδασκόντων/ διδασκουσών και των μαθητών/μαθητριών και είναι υπεύθυνος/υπεύθυνη, σε συνεργασία με τους διδάσκοντες/ουσες, για την τήρηση της πειθαρχίας.
- Ενημερώνει τον Σύλλογο των Διδασκόντων για την εκπαιδευτική νομοθεσία, τις εγκυκλίους και τις αποφάσεις που αφορούν τη λειτουργία του Σχολείου και την εφαρμογή των προγραμμάτων εκπαίδευσης.
- Λαμβάνει μέριμνα για την εξασφάλιση παιδαγωγικών μέσων και εργαλείων, την καλή χρήση τους στη σχολική τάξη, τη λειτουργικότητα και την αντικατάστασή τους, σε περίπτωση φθοράς
- Είναι υπεύθυνος/υπεύθυνη, μαζί με τους/τις εκπαιδευτικούς, για την καθαριότητα και αισθητική των χώρων του διδακτηρίου, καθώς και για την προστασία της υγείας και ασφάλειας των μαθητών/μαθητριών.
- Απευθύνει στους διδάσκοντες/στις διδάσκουσες, όταν είναι απαραίτητο, συστάσεις με πνεύμα συναδελφικής αλληλεγγύης.

##### Οι εκπαιδευτικοί

- Εκπαιδεύουν τους μαθητές και τις μαθήτριες, σύμφωνα με τους σκοπούς και τους στόχους της εκπαίδευσης και μέσα στο πλαίσιο της εκπαιδευτικής πολιτικής, με την καθοδήγηση των Στελεχών της εκπαίδευσης.
- Προετοιμάζουν καθημερινά και οργανώνουν το μάθημά τους, εφαρμόζοντας σύγχρονες και κατάλληλες μεθόδους διδασκαλίας, με βάση τις ανάγκες των μαθητών/μαθητριών και τις ιδιαιτερότητες των γνωστικών αντικειμένων.
- Συνεργάζονται με τους μαθητές/μαθήτριες, σέβονται την προσωπικότητά τους, καλλιεργούν και εμπνέουν σ' αυτούς, κυρίως με το παράδειγμά τους, δημοκρατική συμπεριφορά.
- Μεριμνούν για τη δημιουργία κλίματος αρμονικής συνεργασίας και συνεχούς και αμφίδρομης επικοινωνίας με τους γονείς/κηδεμόνες των μαθητών/μαθητριών, και τους ενημερώνουν για τη φοίτηση, τη διαγωγή και την επίδοση των παιδιών τους.
- Φροντίζουν για την πρόοδο όλων των μαθητών/μαθητριών τους και τους προσφέρουν παιδεία διανοητική, ηθική και κοινωνική.
- Συμβάλλουν στην εμπέδωση ενός ήρεμου, θετικού, συνεργατικού, συμπεριληπτικού, εποικοδομητικού σχολικού κλίματος.

- Ενδιαφέρονται για τις συνθήκες ζωής των μαθητών/μαθητριών τους στην οικογένεια και στο ευρύτερο κοινωνικό περιβάλλον, λαμβάνουν υπόψη τους παράγοντες που επηρεάζουν την πρόοδο και συμπεριφορά τους και υιοθετούν κατάλληλες παιδαγωγικές ενέργειες, ώστε να αντιμετωπισθούν πιθανά προβλήματα.
- Ενθαρρύνουν τους μαθητές/μαθήτριες να συμμετέχουν ενεργά στη διαμόρφωση και λήψη αποφάσεων για θέματα που αφορούν τους ίδιους και το Σχολείο και καλλιεργούν τις αρχές και το πνεύμα αλληλεγγύης και συλλογικότητας.
- Συνεργάζονται με τη Διευθύντρια, τον Σύλλογο Διδασκόντων, τους γονείς και κηδεμόνες, την ΕΔΥ του Σχολείου τα αρμόδια Στελέχη ( Σύμβουλο Εκπ/σης Π.Ε. Γενικής και Ειδικής Αγωγής κ.ά.) το ΚΕΔΑΣΥ κ.ά. για την καλύτερη δυνατή παιδαγωγική αντιμετώπιση προβλημάτων συμπεριφοράς, σεβόμενοι την προσωπικότητα και τα δικαιώματα των μαθητών/μαθητριών.  
Ανανεώνουν και εμπλουτίζουν τις γνώσεις τους, σχετικά με τα διάφορα γνωστικά αντικείμενα και τις επιστήμες της αγωγής τόσο μέσω των διάφορων μορφών επιμόρφωσης και επιστημονικής παιδαγωγικής καθοδήγησης, που παρέχονται θεσμικά από το σύστημα της Οργανωμένης εκπαίδευσης, όσο και με την αυτοεπιμόρφωση.

### Οι μαθητές/μαθήτριες

- Αποδίδουν σεβασμό, με τα λόγια και τις πράξεις τους, προς κάθε μέλος της σχολικής κοινότητας.
- **Κατά τη διάρκεια των μαθημάτων τηρούν τους κανόνες της τάξης.** Συμμετέχουν ενεργά στην καθημερινή εκπαιδευτική διαδικασία και δεν παρακωλύουν το μάθημα, σεβόμενοι το δικαίωμα των συμμαθητών/συμμαθητριών για μάθηση.
- Απευθύνονται στους/στις εκπαιδευτικούς και στη Διεύθυνση του Σχολείου και ζητούν τη βοήθειά τους, για κάθε πρόβλημα που τους απασχολεί και τους δημιουργεί εμπόδιο στη σχολική ζωή και πρόδοό τους.
- **Η προστασία του σχολικού κτιρίου και της περιουσίας του είναι υπόθεση όλων.** Όλοι οφείλουν να προσέχουν τα έπιπλα και τις εγκαταστάσεις του Σχολείου. Κάθε καταστροφή, εκτός από τη ζημιά και τη δυσκολία αποκατάστασης, ασχημίζει και υποβαθμίζει τον χώρο. Γι' αυτό διατηρούν τους χώρους καθαρούς, δεν γράφουν στα θρανία και στους τοίχους, δεν προκαλούν φθορές στα έπιπλα και στο εποπτικό υλικό. Οι βοηθητικοί χώροι (τουαλέτες) πρέπει να διατηρούνται καθαροί.
- Επίσης προσοχή, υπευθυνότητα και σχολαστική τήρηση των οδηγιών λειτουργίας απαιτείται από τους μαθητές και κατά την **χρήση των ηλεκτρονικών υπολογιστών, των εποπτικών μέσων, του αθλητικού υλικού και λοιπής υλικοτεχνικής υποδομής.**
- **Κάθε μαθητής είναι υπεύθυνος για οποιαδήποτε φθορά προκαλέσει στη σχολική περιουσία και ελέγχεται.** Παράλληλα οι γονείς του οφείλουν να αποκαταστήσουν τη ζημιά.
- **Το σχολικό βιβλίο** παρέχεται στους μαθητές δωρεάν. Η κακή χρήση, η καταστροφή και η σκόπιμη στέρση της δυνατότητας να επαναχρησιμοποιηθεί, πέρα από την οικονομική διάσταση, έχουν ως μεγαλύτερη αρνητική συνέπεια τον ευτελισμό της έννοιας του βιβλίου.
- Κάθε μαθητής μπορεί να δανειστεί βιβλία από τη **δανειστική βιβλιοθήκη** που λειτουργεί στο σχολείο κάθε Τετάρτη και Παρασκευή στο 2<sup>ο</sup> διάλειμμα, σε ποσότητες και για όσες ημέρες ορίζει ο υπεύθυνος εκπαιδευτικός της βιβλιοθήκης. Τα δανειζόμενα βιβλία πρέπει να επιστρέφονται σε πολύ καλή κατάσταση, χωρίς φθορές (σκισίματα, μουτζούρες κ.ά.) διαφορετικά ο γονέας του μαθητή οφείλει να τα αντικαταστήσει με άλλα καινούργια.
- **Ιδιαίτερη προσοχή απαιτείται στη συμπεριφορά των μαθητών κατά τη διάρκεια των διαλειμμάτων για λόγους πρόληψης ατυχημάτων.** Οι μαθητές υποχρεούνται να παίζουν και να κινούνται στους υποδεικνυόμενους χώρους, φροντίζοντας αυτοί να διατηρούνται καθαροί. Επίσης πρέπει να σέβονται τους Κανονισμούς Λειτουργίας των γηπέδων.
- **Απαγορεύονται στο σχολείο παντός είδους αντικείμενα που η χρήση τους μπορεί να θέσει σε κίνδυνο την υγεία και τη σωματική ακεραιότητα των μαθητών.** Πιο αναλυτικά οι μαθητές, εκτός από τα αναγκαία σχολικά είδη για το ημερήσιο πρόγραμμά τους, δεν επιτρέπεται να φέρνουν στο σχολείο μπάλες και παιχνίδια, πολύτιμα αντικείμενα, τιμαφή ή άλλα υλικά.
- Επίσης εντός του σχολικού χώρου οι μαθητές **δεν επιτρέπεται να φέρνουν κινητά τηλέφωνα, ταμπλέτες, “έξυπνα” ρολόγια χειρός και οποιαδήποτε άλλη**

ηλεκτρονική συσκευή ή παιχνίδι που διαθέτει σύστημα καταγραφής και επεξεργασίας εικόνας και ήχου. Επίσης αυτά απαγορεύονται και στις διδακτικές επισκέψεις κι εκδρομές.

- Αποφεύγουν ρητά την άσκηση οποιασδήποτε μορφής βίας (σωματική, λεκτική ή ψυχολογική). Προσπαθούν να λύνουν τις αντιθέσεις ή διαφωνίες με διάλογο, ακολουθώντας διαδοχικά τα παρακάτω βήματα:

1. Συζητούν άμεσα και ειρηνικά με αυτόν που έχουν τη διαφορά.
2. Απευθύνονται στον υπεύθυνο εκπαιδευτικό τμήματος ή στον εφημερεύοντα εκπαιδευτικό σε περίπτωση διαλείμματος..
3. Απευθύνονται στον Διευθυντή.

Σε περιπτώσεις που γίνονται αποδέκτες ή παρατηρητές βίαιης λεκτικής, ψυχολογικής ή και σωματικής συμπεριφοράς, ενεργούν άμεσα και ακολουθούν τα παραπάνω βήματα.

- Συμβάλλουν στην **υιοθέτηση αειφορικών πρακτικών**, όπως η εξοικονόμηση ενέργειας και η ανακύκλωση υλικών.
- **Στις σχολικές εκδηλώσεις και γιορτές** αλλά και **στις διδακτικές επισκέψεις** εκτός Σχολείου ακολουθούν τους συνοδούς εκπαιδευτικούς και συμπεριφέρονται με ευγένεια και ευπρέπεια.
- **Επικοινωνούν, όταν υπάρχει ανάγκη, με τους γονείς τους**, μέσω των τηλεφώνων του σχολείου, αφού ζητήσουν άδεια.  
Εν κατακλείδι, **οι μαθητές είναι υποχρεωμένοι να τηρούν τον Κανονισμό του Σχολείου. Κάθε άλλο θέμα που θα ανακύπτει και δεν προβλέπεται στον Παρόντα Κανονισμό θα αντιμετωπίζεται κατά περίπτωση από τη Διευθύντρια και τον Σύλλογο των Διδασκόντων του σχολείου, σύμφωνα με τις αρχές της παιδαγωγικής επιστήμης και την κείμενη νομοθεσία.**

#### **Οι Γονείς και κηδεμόνες**

- Φροντίζουν ώστε το παιδί να έρχεται έγκαιρα και ανελλιπώς στο σχολείο και να ενημερώνουν σε περίπτωση απουσίας του.

- **Διαβάζουν προσεκτικά όλες τις έντυπες ανακοινώσεις που με τα φέρουν τα παιδιά καθώς και τα μηνύματα μέσω ηλεκτρονικού ταχυδρομείου ώστε να ενημερώνονται για θέματα λειτουργίας του Σχολείου.**

- Επισκέπτονται την **ιστοσελίδα του Σχολείου**( <http://1dim-kilkis.kil.sch.gr> ) όπου αναρτάται από το Σχολείο πλούσιο υλικό της σχολικής ζωής ( εκπαιδευτικά προγράμματα, δράσεις, διδακτικές επισκέψεις, κ.ά), ενημερωτικά δελτία, οδηγίες, νομοθεσία κ.ά

- **Συνεργάζονται αρμονικά σε προσωπικό επίπεδο με τη Διεύθυνση, τους εκπαιδευτικούς και τον Σύλλογο των Διδασκόντων του Σχολείου για θέματα που αφορούν τους μαθητές/μαθήτριες.**

- **Ενημερώνουν έγκαιρα και προσκομίζουν τα σχετικά έγγραφα αν υπάρχουν, για κάθε ειδικό θέμα που αντιμετωπίζουν τα παιδιά τους** - θέματα υγείας, ειδικές εκπαιδευτικές ικανότητες ή ανάγκες, θέματα οικογενειακής και κοινωνικής κατάστασης-

**Τα οποία μπορούν να επηρεάσουν την επίδοση, τη φοίτηση και συμπεριφορά του παιδιού και ζητούν τη συνδρομή του σχολείου.**

- **Οι γονείς δεν έχουν το δικαίωμα να νουθετούν, να επιπλήτουν ή να τιμωρούν ΚΑΝΕΝΑ ΠΑΙΔΙ στο χώρο του σχολείου. Όταν υπάρχει οποιοδήποτε πρόβλημα, το συζητούν πρώτα με τον υπεύθυνο εκπαιδευτικό και στη συνέχεια εάν δεν επιλυθεί με τη Διευθύντρια.**

#### **VI. Παιδαγωγικός έλεγχος**

Τα ζητήματα μη αποδεκτής συμπεριφοράς στο σχολείο αποτελούν **αντικείμενο συνεργασίας του εκπαιδευτικού της τάξης με τους γονείς/κηδεμόνες, τη Διευθύντρια, τον Σύλλογο Διδασκόντων, την ΕΔΥ και τον Σύμβουλο Εκπαίδευσης** προκειμένου να υπάρξει η καλύτερη δυνατή παιδαγωγική αντιμετώπιση του θέματος. Σε κάθε περίπτωση και πριν από οποιαδήποτε απόφαση, λαμβάνεται υπόψη η βασική αρχή του σεβασμού της προσωπικότητας και των δικαιωμάτων κάθε παιδιού. Οι σωματικές ποινές δεν επιτρέπονται.

Το σχολείο, ως φορέας αγωγής, έχει καθήκον να λειτουργεί έτσι ώστε οι μαθητές και μαθήτριες να συνειδητοποιήσουν ότι **κάθε πράξη τους έχει συνέπειες, να μάθουν να αναλαμβάνουν την ευθύνη των επιλογών τους και να γίνουν υπεύθυνοι πολίτες.** Αν η συμπεριφορά του μαθητή και της μαθήτριας δεν εναρμονίζεται με τα αποδεκτά πρότυπα

και αποκλίνει από την τήρηση του εσωτερικού κανονισμού του σχολείου, τότε αντιμετωπίζει τον παιδαγωγικό έλεγχο, σύμφωνα με τις αρχές της ψυχολογίας και παιδαγωγικής που διέπουν την ηλικία του αλλά και τις κείμενες διατάξεις.

**Οι γονείς/κηδεμόνες ενημερώνονται από τους εκπαιδευτικούς για την όποια μη αποδεκτή συμπεριφορά των παιδιών τους και των ενεργειών που θα αναληφθούν. Η στενή συνεργασία σχολείου-γονέων/κηδεμόνων είναι πάντα αναγκαία και επιβεβλημένη.**

#### **VII Πρόληψη φαινομένων Βίας και Σχολικού Εκφοβισμού**

- **Η ανάπτυξη θετικού σχολικού κλίματος αποτελεί σημαντικό παράγοντα της διαδικασίας πρόληψης ή/και αντιμετώπισης φαινομένων βίας, παρενόχλησης, εξαναγκασμού και σχολικού εκφοβισμού.**
- **Κύριος στόχος του σχολείου είναι η καλλιέργεια του αμοιβαίου σεβασμού, η αποδοχή της διαφορετικότητας, η προώθηση της συνεργασίας μέσα από τον σχεδιασμό και την υλοποίηση εκπαιδευτικών προγραμμάτων και δραστηριοτήτων, σχεδίων δράσεων κ.ά. που αναλαμβάνουν οι μαθητές/τριες του Σχολείου με την καθοδήγηση των εκπαιδευτικών . Από την έναρξη της σχολικής χρονιάς σχεδιάζονται τα προγράμματα και υλοποιούνται στις ώρες των Εργαστηρίων Δεξιοτήτων καθώς και με διάχυση στα άλλα γνωστικά αντικείμενα για τις Ε- ΣΤ τάξεις.**
- **Η Διευθύντρια και οι εκπαιδευτικοί αναπτύσσουν συνεργασίες για την πρόληψη και αντιμετώπιση φαινομένων βίας και σχολικού εκφοβισμού με τους γονείς και κηδεμόνες των μαθητών/τριών, με τον Σύλλογο Διδασκόντων, με τους εκπαιδευτικούς ειδικής αγωγής του Σχολείου, με τον Σύμβουλο Εκπαίδευσης, με τον Διευθυντή Εκπαίδευσης, καθώς και με διάφορους φορείς και οργανισμούς όπως το Κ.Ε.Δ.Α.Σ.Υ. Κιλκίς, ο ΝΗΡΕΑΣ Κιλκίς, το Τμήμα Δημόσιας Υγείας και Κοινωνικής Πρόνοιας της Περιφερειακής Ενότητας Κιλκίς κ.ά.**

#### **VIII Άλλα θέματα Προσωπικά δεδομένα**

Τηρείται απαραίτητα η ισχύουσα νομοθεσία για τα προσωπικά δεδομένα όλων των μελών της σχολικής κοινότητας. Επιπροσθέτως, σύμφωνα με τις κείμενες διατάξεις και τον Γενικό Κανονισμό Προστασίας Δεδομένων της Ευρωπαϊκής Ένωσης (GDPR), επιβάλλεται η γραπτή συγκατάθεση των γονέων ως προς τη συλλογή, επεξεργασία και δημοσιοποίηση οπτικού υλικού των παιδιών τους.

#### **Εμβολιασμός μαθητών/μαθητριών**

Σύμφωνα με την γνωμοδότηση της Εθνικής Επιτροπής Εμβολιασμών υποχρεωτικά είναι όλα εκείνα τα εμβόλια που είναι ενταγμένα στο Εθνικό Πρόγραμμα Εμβολιασμών. Ένα από τα δικαιολογητικά εγγραφής, αποτελεί και η επίδειξη του Βιβλιαρίου Υγείας ή άλλο στοιχείο από το οποίο αποδεικνύεται ότι έγιναν τα προβλεπόμενα εμβόλια.

#### **Λειτουργία Κυλικείου**

Το Υπουργείο Υγείας ορίζει με υγειονομικές διατάξεις τα προϊόντα που μπορούν να διατίθενται στα Σχολικά Κυλικεία, με στόχο την προστασία και προαγωγή της υγείας των μαθητών/μαθητριών και τη δημιουργία ενός υποστηρικτικού σχολικού περιβάλλοντος σε θέματα υγιεινής διατροφής. Ενδεικτικά κατάλληλα προϊόντα: Φρούτα και λαχανικά εποχής (αποξηραμένα φρούτα,

Φυσιικοί χυμοί, σαλάτες, φρουτοσαλάτες κ.λπ.), γαλακτοκομικά (γάλα, γιαούρτι, τυριά κ.λπ.), αρτοσκευάσματα (κουλούρι, φρυγανιές, μουστοκούλουρα, μπάρες δημητριακών, σταφιδόψωμο κ.λπ.).

### **4. Επικοινωνία και Συνεργασία Γονέων/Κηδεμόνων-Σχολείου**

#### **I. Σημασία της επικοινωνίας και της συνεργασίας σχολείου-οικογένειας**

Πολύ σημαντική παράμετρος της συνολικής λειτουργίας του Σχολείου και του κλίματος που δημιουργείται είναι η επικοινωνία και η εποικοδομητική συνεργασία με τους γονείς/κηδεμόνες των μαθητών/μαθητριών και με τον Σύλλογο Γονέων των οποίων ο ρόλος πρέπει να είναι διακριτός. **Η εμπιστοσύνη του παιδιού στο σχολείο ενισχύεται από τη θετική στάση των γονέων/κηδεμόνων προς το Σχολείο και τον εκπαιδευτικό.**

Για οποιοδήποτε αίτημα τους οι γονείς/κηδεμόνες απευθύνονται στο δάσκαλο/στη δασκάλα της τάξης ή στον εκπαιδευτικό ειδικότητας. Σε περίπτωση που δεν υπάρξει κοινά αποδεκτή λύση ή συνεννόηση, απευθύνονται στη Δ/ντρια του Σχολείου.

Κάθε φορά που δημιουργείται θέμα με συγκεκριμένο/η μαθητή/τρια ενημερώνεται άμεσα ο γονέας/κηδεμόνας ο οποίος καλείται να συνεργαστεί με το Σχολείο.

## II. Διαδικασίες ενημέρωσης και επικοινωνίας Σχολείου και γονέων/κηδεμόνων

- Οι συναντήσεις για ενημέρωση των γονέων/κηδεμόνων με τους εκπαιδευτικούς προγραμματίζονται με απόφαση του Συλλόγου Διδασκόντων:
- ο Στην αρχή του διδακτικού έτους (Σεπτέμβριος), όπου λαμβάνει χώρα ενημέρωση για ζητήματα που αφορούν την εκπαιδευτική διαδικασία, τον Εσωτερικό Κανονισμό και γενικότερα θέματα που αφορούν την εύρυθμη λειτουργία του σχολείου. Για το τρέχον σχολικό έτος 2023-2024 οι συναντήσεις με τους γονείς θα πραγματοποιηθούν την Παρασκευή 22 .09. 2023 στις 13.20.
- ο Μια φορά το μήνα, την πρώτη εβδομάδα κάθε μήνα, σε προκαθορισμένη από τους εκπαιδευτικούς ημέρα σύμφωνα με τον παρακάτω πίνακα  
Και ύστερα από προκαθορισμένη ώρα σε συνεννόηση με τους εκπ/κούς για θέματα που αφορούν στην αγωγή και πρόοδο των μαθητών/μαθητριών. Η ενημέρωση μπορεί να γίνεται και με τηλεφωνική επικοινωνία ή μέσω ηλεκτρονικού ταχυδρομείου.

Α/Α	ΟΝΟΜΑΤΕΠΩΝΥΜΟ ΕΚΠ/ΚΩΝ	ΤΜΗΜΑ	ΗΜΕΡΑ ΣΥΝΕΡΓΑΣΙΑΣ	ΩΡΑ
1	ΒΑΒΟΥΛΙΔΟΥ ΜΑΡΙΑ Δ/ΝΤΡΙΑ	ΓΕΩΓΡΑΦΙΑ ΣΤ2 - ΠΡΩΙΝΗ ΖΩΝΗ	ΔΕΥΤΕΡΑ	08.20-09.00
2	ΑΣΛΑΝΙΔΗΣ ΝΙΚΟΛΑΟΣ ΥΠ/ΝΤΗΣ	ΣΤ1	ΔΕΥΤΕΡΑ	12.35-13.15
3	ΑΡΓΥΡΟΠΟΥΛΟΥ ΜΑΡΙΑ ΑΓΓΛΙΚΩΝ	Α2, Γ2, ΣΤ1	ΤΡΙΤΗ	09.00-09.40
4	ΑΣΠΡΙΩΤΗΣ ΕΥΑΓΓΕΛΟΣ	ΤΜΗΜΑ ΕΝΤΑΞΗΣ	ΔΕΥΤΕΡΑ	12.35-13.15
5	ΑΦΕΝΤΟΥΛΗ ΘΑΛΕΙΑ ΑΓΓΛΙΚΩΝ	Β1,Β2, Γ1,Δ1,Δ2Ε1,Ε2,ΣΤ2	ΔΕΥΤΕΡΑ	13.15-14.00
6	ΔΗΜΗΤΡΟΠΟΥΛΟΣ ΔΗΜΗΤΡΙΟΣ	ΠΛΗΡΟΦΟΡΙΚΗ	ΔΕΥΤΕΡΑ	13.15-14.00
7	ΙΟΡΔΑΝΙΔΟΥ ΜΑΓΔΑΛΗΝΗ	Β1	ΤΡΙΤΗ	10.45-11.30
8	ΚΑΡΑΛΗ ΜΑΡΙΑ	Α2	ΤΡΙΤΗ	11.45-12.25
9	ΚΟΚΟΚΥΡΗ ΚΑΛΛΙΟΠΗ	ΕΒΠ	ΤΕΤΑΡΤΗ	13.15-14.00
10	ΚΟΣΜΙΔΟΥ ΣΤΕΦΑΝΙΑ	ΓΕΡΜΑΝΙΚΑ	ΤΡΙΤΗ	13.15-14.00
11	ΚΩΣΤΙΚΑ ΛΑΜΠΡΙΝΗ	ΕΙΚΑΣΤΙΚΑ	ΠΕΜΠΤΗ	09.00-09.40
12	ΛΟΥΚΙΔΗΣ ΧΑΡΑΛΑΜΠΟΣ	Ε2	ΤΕΤΑΡΤΗ	11.45-12.25
13	ΜΑΚΡΗ ΕΥΣΤΡΑΤΙΑ	Γ1	ΤΕΤΑΡΤΗ	11.45-12.25
14	ΜΕΛΙΣΑΝΙΔΟΥ ΔΗΜΗΤΡΑ	ΓΥΜΝΑΣΤΙΚΗ ΣΤ2 -ΟΛΟΗΜ	ΠΑΡΑΣΚΕΥΗ	11.45.12.25
15	ΜΗΝΑ ΚΕΡΑΤΣΩ	ΠΑΡΑΛΛΗΛΗ ΣΤΗΡΙΞΗ	ΠΕΜΠΤΗ	12.35-13.15
16	ΝΑΣΗ ΒΕΝΕΤΙΑ	ΘΕΑΤΡΙΚΗ ΑΓΩΓΗ	ΠΕΜΠΤΗ	13.15-14.00
17	ΝΑΟΥΜΗΣ ΘΕΜΙΣΤΟΚΛΗΣ	Δ2	ΠΑΡΑΣΚΕΥΗ	13.30-14.00
18	ΝΙΚΑΚΟΣ ΓΑΒΡΙΗΛ	ΜΟΥΣΙΚΗ	ΤΕΤΑΡΤΗ	10.45-11.30
19	ΠΑΠΑΔΟΠΟΥΛΟΥ ΔΗΜΗΤΡΑ	Δ1	ΤΕΤΑΡΤΗ	10.45-11.30
20	ΠΑΠΑΔΟΠΟΥΛΟΥ ΕΛΕΝΗ	ΟΛΟΗΜΕΡΟ	ΤΕΤΑΡΤΗ	12.35-13.10
21	ΠΙΨΟΥ ΕΛΕΝΗ	ΣΤ2	ΠΑΡΑΣΚΕΥΗ	09.00-09.40
22	ΡΙΖΟΥ ΕΥΓΕΝΙΑ	Γ2	ΤΕΤΑΡΤΗ	13.30-14.00
23	ΣΑΒΒΙΔΗΣ ΧΡΗΣΤΟΣ	ΟΛΟΗΜΕΡΟ	ΠΕΜΠΤΗ	12.35-13.10
24	ΣΤΑΝΙΜΕΡΟΠΟΥΛΟΣ ΠΑΝΑΓΙΩΤΗΣ	Ε1	ΠΑΡΑΣΚΕΥΗ	10.00-11.30
25	ΣΩΤΗΡΙΑΔΟΥ ΖΩΗ	ΓΥΜΝΑΣΤΙΚΗ Δ1,Δ2,Ε1,Ε2-ΟΛΟΗΜ	ΔΕΥΤΕΡΑ	11.45-12.25
26	ΤΑΤΑΡΙΔΟΥ ΕΙΡΗΝΗ	ΓΑΛΛΙΚΑ	ΤΡΙΤΗ	13.15-14.00
27	ΤΣΑΛΗ ΒΑΣΙΛΙΚΗ	Α1	ΔΕΥΤΕΡΑ	11.45-12.25
28	ΤΣΑΡΤΣΑΜΠΑΛΙΔΟΥ ΕΡΜΙΟΝΗ	ΓΥΜΝΑΣΤΙΚΗ Α1,Α2,Β1,Β2,Γ1,Γ2,ΣΤ1	ΤΡΙΤΗ	09.00-09.40
29	ΤΣΙΜΕΝΙΔΟΥ ΑΘΗΝΑ	Β2	ΤΕΤΑΡΤΗ	10.00-10.45
30	ΧΑΡΑΛΑΜΠΙΔΟΥ ΕΥΘΥΜΙΑ	ΑΓΓΛΙΚΑ Α1	ΠΕΜΠΤΗ	09.00-09.40

- Κάθε φορά που ο/η δάσκαλος/α του τμήματος ή εκπαιδευτικός ειδικότητας ή η Διευθύντρια κρίνει αναγκαία μια έκτακτη συνάντηση.
- Στο τέλος κάθε τριμήνου σπουδών. Εντός δέκα (10) ημερών από τη λήξη του τριμήνου, πραγματοποιείται παιδαγωγική συνάντηση του/της εκπαιδευτικού του τμήματος με τους γονείς/κηδεμόνες των μαθητών/μαθητριών, προκειμένου να ενημερωθούν για την πρόοδο των παιδιών τους και να επιδοθεί ο Έλεγχος Προόδου για τους μαθητές των Γ,Δ,Ε,ΣΤ τάξεων.
- Κατά την ολοκλήρωση του σχολικού έτους για τους τίτλους προόδου-σπουδών.
  - Οι γονείς/κηδεμόνες έχουν τη δυνατότητα να επισκέπτονται έκτακτα τους εκπαιδευτικούς και τη Διευθύντρια αφού προηγουμένως ενημερώσουν τηλεφωνικά και κλείσουν ραντεβού για την επίσκεψή τους .
  - Η είσοδος των γονέων/κηδεμόνων στο σχολικό χώρο επιτρέπεται μόνο κατά τις προβλεπόμενες ώρες συναντήσεων με τους εκπαιδευτικούς των τάξεων και έκτακτα μετά από άδεια του Διευθυντή.
  - Οι γονείς-Κηδεμόνες οφείλουν να επικαιροποιούν τα στοιχεία επικοινωνίας τους, και να ενημερώνουν άμεσα τους εκπαιδευτικούς για κάθε αλλαγή, ώστε το Σχολείο να έχει τα ισχύοντα τηλέφωνα τους και τις έγκυρες ηλεκτρονικές διευθύνσεις τους για την αποστολή ενημερωτικών σημειωμάτων ή και βεβαιώσεων για την πραγματοποίηση εκπαιδευτικών εκδρομών, για την παρακολούθηση εκπαιδευτικών θεαμάτων κ.λ.π.
  - Οι γονείς-κηδεμόνες οφείλουν να προσκομίζουν στο Σχολείο επικαιροποιημένο το Ατομικό Δελτίο Υγείας του παιδιού όταν ανακύπτουν σοβαρά προβλήματα υγείας.
  - Σε περίπτωση διαστάσεως οφείλουν να προσκομίζουν άμεσα στον Διευθυντή την Απόφαση του Δικαστηρίου για την άσκηση της γονικής επιμέλειας και της γονικής μέριμνας.

### III. Σύλλογος Γονέων και Κηδεμόνων

Οι γονείς/κηδεμόνες των μαθητών και μαθητριών κάθε Σχολείου συγκροτούν τον Σύλλογο Γονέων & Κηδεμόνων, που φέρει την επωνυμία του σχολείου και συμμετέχουν αυτοδικαίως σε αυτόν. Ο Σύλλογος Γονέων & Κηδεμόνων του Σχολείου μας είναι ένας σημαντικός θεσμός,



αποτελεί αναπόσπαστο μέρος της Σχολικής Κοινότητας και για αυτό **είναι σημαντική η συμμετοχή όλων των γονέων/κηδεμόνων**. Σύμφωνα με το καταστατικό του συνεργάζεται και υποστηρίζει τις δραστηριότητες του Σχολείου, ενισχύει την υλικοτεχνική του υποδομή , διασφαλίζει συνθήκες καλής υγιεινής κ.ά.

Βρίσκεται σε άμεση συνεργασία με τη **Διευθύντρια**, τον Σύλλογο Διδασκόντων του Σχολείου, τον Δήμο κ.ά..

#### **IV. Σχολικό Συμβούλιο**

Σε κάθε σχολική μονάδα λειτουργεί το Σχολικό Συμβούλιο, στο οποίο συμμετέχουν:

Η Διευθύντρια του Σχολείου, οι δύο εκπρόσωποι της τοπικής αυτοδιοίκησης, τρεις εκπαιδευτικοί του Συλλόγου Διδασκόντων και ένας εκπρόσωπος του Συλλόγου Γονέων και Κηδεμόνων. Για την τρέχουσα σχολική χρονιά το Σχολικό Συμβούλιο του 1<sup>ου</sup> Δ. Σχ. Κιλκίς απαρτίζεται από τα εξής Μέλη:

1. Βαβουλίδου Μ. , Δ/τρια με αναπληρωματικό μέλος τον Ασλανίδη Ν.
2. Ιορδανίδου Μ. με αναπληρωματική την Παπαδοπούλου Ελ.
3. Λουκίδη Χαρ. Μα αναπληρωματικό τον Στανιμερόπουλο Π.
4. Γαβρά Ζωή Πρόεδρο του Συλ. Γονέων και Κηδεμόνων
5. Εκπρόσωπος του Δήμου όταν οριστεί
6. Εκπρόσωπος του Δήμου όταν οριστεί

Έργο του Σχολικού Συμβουλίου είναι η συμβολή του στη διασφάλιση της εύρυθμης λειτουργίας της σχολικής μονάδας. Το Σχολικό Συμβούλιο λειτουργεί συλλογικά και προτείνει παρεμβάσεις για την επίλυση θεμάτων που αφορούν στον τρόπο οργάνωσης και λειτουργίας της διαδικασίας της σίτισης, στην υγιεινή, στην ασφάλεια και στην πρόληψη ατυχημάτων στον σχολικό χώρο καθώς και σε ζητήματα βελτίωσης της υλικοτεχνικής υποδομής.

**Ένα ανοιχτό, συνεργατικό, συμπεριληπτικό και δημοκρατικό Σχολείο έχει ανάγκη από τη σύμπραξη όλων – μαθητών/μαθητριών, εκπαιδευτικών, Διευθυντή, Συλλόγου Γονέων και Κηδεμόνων, Στελεχών Εκπαίδευσης, Σχολικής Επιτροπής, Τοπικής Αυτοδιοίκησης – για να επιτύχει στην αποστολή του.**

### **Άρθρο5: Πολιτική του σχολείου προστασίας από πιθανούς κινδύνους**

#### **Αντιμετώπιση έκτακτων αναγκών**

Οι φυσικές καταστροφές παρουσιάζουν αυξητική τάση τα τελευταία χρόνια με ποικίλες συνέπειες στ ο ανθρωπογενές περιβάλλον. Οι σχολικές μονάδες, ως λειτουργικοί χώροι φιλοξενίας και δραστηριοποίησης ευάλωτης ομάδας του πληθυσμού, απαιτούν αυξημένο βαθμό ετοιμότητας έναντι των κινδύνων αυτών.

Για την προστασία από σεισμούς και συνοδά φυσικά φαινόμενα επικαιροποιείται τακτικά το Σχέδιο Μνημονίου Ενεργειών για τη διαχείριση του Σεισμικού Κινδύνου και υλοποιούνται ασκήσεις ετοιμότητας κατά τη διάρκεια του σχολικού έτους.

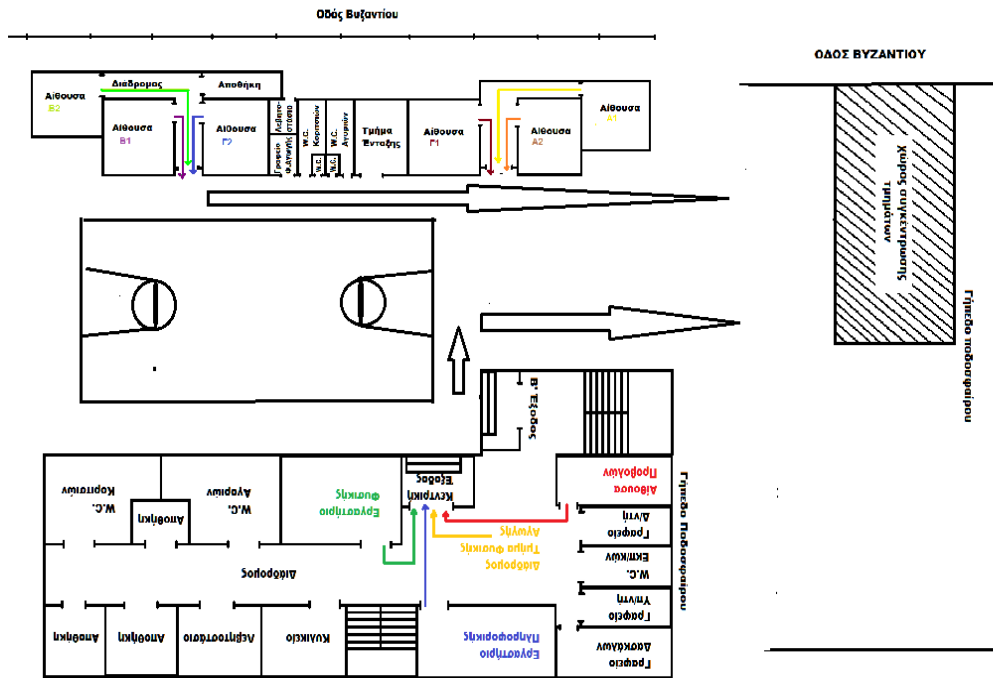
Η Διευθύντρια του σχολείου, στην αρχή του σχολικού έτους και σε συνεργασία με τον Σύλλογο Διδασκόντων, προβαίνει σε όλες τις απαιτούμενες ενέργειες που προβλέπονται για την αντιμετώπιση των έκτακτων αναγκών εντός του σχολικού χώρου.

Επίσης ενημερώνουν τους μαθητές/μαθήτριες για τους βασικούς κανόνες και τρόπους αντίδρασης κατά την εκδήλωση των φαινομένων αυτών.

Διευκρινίζεται ότι οι μαθητές/μαθήτριες δεν αποχωρούν από το σχολείο μόνοι τους αλλά παραδίδονται στους γονείς/κηδεμόνες τους.

Τέλος, σε καταστάσεις πανδημίας ή ακραίων- Επικίνδυνων φαινομένων οι εκπαιδευτικοί, μαθητές/μαθήτριες, γονείς/κηδεμόνες, Διευθυντές/Διευθύντριες, Προϊστάμενοι/Προϊστάμενες οφείλουν να συμμορφώνονται και να ακολουθούν ρητά τις οδηγίες που εκδίδουν οι εκάστοτε αρμόδιοι φορείς/υπηρεσίες: π.χ. ΕΟΔΥ, ΥΠΑΙΘ, Υπουργείο Πολιτικής Προστασίας, κ.λ.π. για την εύρυθμη λειτουργία της σχολικής μονάδας και την ασφάλεια των μελών της.

## Χώρος συγκέντρωσης σε περίπτωση ανάγκης



### Ειδικό σχέδιο αποχώρησης λόγω έκτακτων συνθηκών

Σε περίπτωση έκτακτης ανάγκης, για την ασφάλεια των παιδιών έχει καταρτιστεί σχέδιο διαφυγής και πραγματοποιούνται ασκήσεις ετοιμότητας.

## Άρθρο 6:Εσωτερικός Κανονισμός Λειτουργίας- Διαδικασίες διασφάλισης της εφαρμογής του

Ο κοινά συμφωνημένος Κανονισμός βασίζεται στην ισχύουσα νομοθεσία και στις σύγχρονες παιδαγωγικές και διδακτικές αρχές. Η τήρησή του από όλους τους παράγοντες του Σχολείου (μαθητές/μαθήτριες, εκπαιδευτικούς, άλλο επιστημονικό προσωπικό, γονείς/κηδεμόνες, βοηθητικό προσωπικό) με αμοιβαίο σεβασμό στον διακριτό θεσμικό ρόλο τους αποτελεί προϋπόθεση της εύρυθμης λειτουργίας του σχολείου και είναι το θεμέλιο πάνω στο οποίο μπορεί το Σχολείο να οικοδομήσει για να πετύχει τους στόχους και το όραμά του.

**Θέματα που ανακύπτουν και δεν προβλέπονται από τον Κανονισμό, αντιμετωπίζονται κατά περίπτωση από τον Διευθυντή και τον Σύλλογο Διδασκόντων, καθώς και από τον Σύμβουλο Εκπ/σης και τον Διευθυντή Εκπαίδευσης, σύμφωνα με τις αρχές της παιδαγωγικής επιστήμης και την κείμενη εκπαιδευτική νομοθεσία, σε πνεύμα συνεργασίας με όλα τα μέλη της σχολικής κοινότητας.**

Οι γονείς/κηδεμόνες των μαθητών και μαθητριών ενημερώνονται ηλεκτρονικά σχετικά με τον κανονισμό του σχολείου.

Κιλκίς, 08.09.2023  
Η Διευθύντρια

ΒΑΒΟΥΛΙΔΟΥ ΜΑΡΙΑ

Εγκρίνε ται	
ΣΥΜΒΟΥΛΟΣ ΕΚΠΑΙΔΕΥΣΗΣ	ΔΙΕΥΘΥΝΤΗΣ ΕΚΠΑΙΔΕΥΣΗΣ
ΠΑΠΑΔΟΠΟΥΛΟΣ ΠΑΡΗΣ Ημερομηνία: .....	ΜΑΡΚΑΔΑΣ ΣΩΤΗΡΙΟΣ Ημερομηνία: .....

## Πηγές

### Νομοθετικές ρυθμίσεις

- Ν.4823/2021
- Ν.4692/2020, «Αναβάθμιση του Σχολείου και άλλες διατάξεις»
- ΠΔ79/2020, «Οργάνωση και λειτουργία νηπιαγωγείων και δημοτικών σχολείων»
- Προγραμματισμός εκπαιδευτικού έργου Νηπιαγωγείων και Δημοτικών Σχολείων για το σχολικό έτος 2019-2020 ([Η Εγκύκλιος για Νηπιαγωγεία σε μορφή pdf](#), [Η Εγκύκλιος για Δημοτικά Σχολεία σε μορφή pdf](#))
- Καθηκοντολόγιο Εκπαιδευτικών (ΦΕΚ1340/2002-Φ.353.1/324/105657/Δ1/2002)

### Άλλες πηγές

- Σχολικός Οδηγός - Για τους γονείς και κηδεμόνες των μαθητών και μαθητριών των Δημόσιων Νηπιαγωγείων και Δημοτικών Σχολείων - Υπουργείο Παιδείας και Θρησκευμάτων

### Ενδεικτικοί εσωτερικοί κανονισμοί σχολείων:

- Ενδεικτικός εσωτερικός κανονισμός ΙΕΠ
- 6ο Δημοτικό Σχολείο Βριλησίων [ανάκτηση 31/8/2020, [σύνδεσμος](#)]
- 1ο Δημοτικό Σχολείο Αργους Ορεστικού [ανάκτηση 31/08/2020: [σύνδεσμος](#)]